

**คู่มือการปฏิบัติงาน**  
**ตามแผนป้องกันและระงับอัคคีภัยของกรมป้องกันและบรรเทาสาธารณภัย**  
**Guideline for Fire Prevention and Suppression Plan**  
**of Department of Disaster Prevention and Mitigation**

---

**1. ความสำคัญ**

อัคคีภัย เป็นสาธารณภัยที่มีสาเหตุส่วนใหญ่เป็นผลมาจากความประมาท ไม่รอบคอบ ขาดความระมัดระวัง ซึ่งการเกิดอัคคีภัยแต่ละครั้งสามารถเผาผลาญทรัพย์สินให้วอดวายได้ภายในเวลาชั่วขณะที่ สามารถสร้างความสูญเสียต่อชีวิตและทรัพย์สินมูลค่ามหาศาล แต่อย่างไรก็ตาม หากฝ่ายที่เกี่ยวข้องตระหนักถึงอันตรายของอัคคีภัย โดยคำนึงถึงหลักความปลอดภัยเป็นสิ่งสำคัญจะทำให้สามารถป้องกันและลดความเสี่ยงต่อการเกิดอัคคีภัยได้ ทั้งในบ้านเรือนที่อยู่อาศัย อาคาร สำนักงาน และสถานประกอบการต่างๆ

กรมป้องกันและบรรเทาสาธารณภัยเล็งเห็นความสำคัญในการป้องกันและระงับอัคคีภัย จึงได้จัดทำแผนป้องกันและระงับอัคคีภัยของกรมป้องกันและบรรเทาสาธารณภัยมาอย่างต่อเนื่องเป็นประจำทุกปี เพื่อเป็นการเตรียมพร้อมรองรับเหตุการณ์เมื่อเกิดอัคคีภัยและเป็นแนวทางในการเตรียมความพร้อมในการป้องกันและลดความเสี่ยงต่ออัคคีภัยที่อาจเกิดขึ้น ทั้งนี้ กรมป้องกันและบรรเทาสาธารณภัยจัดทำ “คู่มือการปฏิบัติงานตามแผนป้องกันและระงับอัคคีภัยของกรมป้องกันและบรรเทาสาธารณภัย (Guideline for Fire Prevention and Suppression Plan of Department of Disaster Prevention and Mitigation)” ขึ้น เพื่อให้เจ้าหน้าที่ของกรมป้องกันและบรรเทาสาธารณภัยและหน่วยงานที่เกี่ยวข้องสามารถปฏิบัติตามแผนป้องกันและระงับอัคคีภัยของกรมป้องกันและบรรเทาสาธารณภัยได้อย่างถูกต้อง และมีความพร้อมรับสถานการณ์อัคคีภัยที่อาจเกิดขึ้น โดยภาพรวมของแผนป้องกันและระงับอัคคีภัยของกรมป้องกันและบรรเทาสาธารณภัยมีรายละเอียดตามแผนภูมิที่ 1

**ปัจจัยนำเข้า  
ในการจัดทำแผนฯ**

1. พรบ.ป้องกันและบรรเทา  
สาธารณภัยแห่งชาติ พ.ศ.2550
2. พรบ.ความปลอดภัย  
อาชีวอนามัย และ  
สภาพแวดล้อมในการทำงาน  
พ.ศ.2554
3. กฎกระทรวงกำหนด  
มาตรฐานในการบริหารจัดการ  
และดำเนินการด้านความ  
ปลอดภัย อาชีวอนามัย และ  
สภาพแวดล้อมในการทำงาน  
เกี่ยวกับการป้องกันและระงับ  
อัคคีภัย พ.ศ.2555
4. มติคณะรัฐมนตรี เมื่อวันที่  
7 พฤศจิกายน 2543 เรื่อง  
มาตรการและแนวทางในการ  
ป้องกันการเกิดอัคคีภัยใน  
สถานที่ราชการ หน่วยงาน  
ของรัฐ และรัฐวิสาหกิจ
5. ทักษะและความรู้ความเข้าใจ  
ของเจ้าหน้าที่ผู้ปฏิบัติงาน

**กระบวนการปฏิบัติตามแผน  
ป้องกันและระงับอัคคีภัย**

1. การปฏิบัติก่อนเกิดอัคคีภัย
  - 1) การตรวจตราระบบความ  
ปลอดภัย
  - 2) การฝึกอบรมให้ความรู้
  - 3) การฝึกเพื่อทดสอบแผน
  - 4) การรณรงค์ป้องกันอัคคีภัย
  - 5) การเตรียมพร้อมสำหรับ  
อพยพ
  - 6) การเตรียมพร้อม  
เพื่อสนับสนุนการดับเพลิง
2. การปฏิบัติระหว่างเกิดอัคคีภัย
  - 1) การปฏิบัติระหว่างเกิดอัคคีภัย  
ในเวลาราชการ
    - การแจ้งเหตุเพลิงไหม้
    - การปฏิบัติกรณีเพลิงไหม้  
ขั้นต้น
    - การปฏิบัติกรณีเพลิงไหม้  
ขั้นรุนแรง
    - การอพยพหนีไฟ
  - 2) การปฏิบัติระหว่างเกิดอัคคีภัย  
นอกเวลาราชการ
3. การปฏิบัติหลังเกิดอัคคีภัย
  - 1) การสำรวจความเสียหาย
  - 2) การใช้แผนบริหารความ  
ต่อเนื่อง

**ผลลัพธ์ที่ต้องการ**

1. เจ้าหน้าที่ของ ปก. และ  
หน่วยงานที่เกี่ยวข้องสามารถ  
ปฏิบัติตามแผนป้องกันและ  
ระงับอัคคีภัยของ ปก.ได้อย่าง  
ถูกต้อง
2. เจ้าหน้าที่ของ ปก. และ  
หน่วยงานที่เกี่ยวข้องมีความ  
พร้อมรับสถานการณ์อัคคีภัย  
ที่อาจจะเกิดขึ้น

**1. ปัจจัยนำเข้า (Input)**

- กฎหมาย กฎกระทรวง และ  
มติคณะรัฐมนตรีที่เกี่ยวข้อง
- หลักการจัดทำแผนฯ

**2. กระบวนการ (Processing)**

- กระบวนการตามแผนป้องกัน  
และระงับอัคคีภัยฯ

**3. ผลผลิต (Output)**

- ผลลัพธ์ที่ต้องการ

**แผนภูมิที่ 1**

**ภาพรวมของแผนป้องกันและระงับอัคคีภัยของกรมป้องกันและบรรเทาสาธารณภัย**

## 2. วัตถุประสงค์

2.1 เพื่อให้เจ้าหน้าที่และหน่วยงานที่เกี่ยวข้องมีแนวทางในการปฏิบัติงานตามแผนป้องกันและระงับอัคคีภัยของกรมป้องกันและบรรเทาสาธารณภัยที่ถูกต้องและมีประสิทธิภาพ

2.2 เพื่อสร้างความเชื่อมั่นแก่เจ้าหน้าที่ของกรมป้องกันและบรรเทาสาธารณภัยในการปฏิบัติงานป้องกันและแก้ไขปัญหาวุฒิสภาที่เป็นรูปธรรมและมีมาตรฐานเดียวกัน

## 3. ขอบเขต

3.1 คู่มือฉบับนี้จัดทำขึ้น เพื่อเป็นแนวทางปฏิบัติงานตามแผนป้องกันและระงับอัคคีภัยของกรมป้องกันและบรรเทาสาธารณภัยให้แก่เจ้าหน้าที่ของกรมป้องกันและบรรเทาสาธารณภัยและหน่วยงานที่เกี่ยวข้อง

3.2 การดำเนินงานต่างๆ เป็นไปตามแผนป้องกันและระงับอัคคีภัยของกรมป้องกันและบรรเทาสาธารณภัย

## 4. คำจำกัดความ

ผู้บัญชาการเหตุการณ์	หมายถึง	อธิบดีกรมป้องกันและบรรเทาสาธารณภัยหรือผู้ที่อธิบดีกรมป้องกันและบรรเทาสาธารณภัยมอบหมาย
ผู้อำนวยการดับเพลิงขั้นต้น	หมายถึง	ผู้อำนวยการสำนัก/ผู้อำนวยการกอง/หัวหน้าหน่วยงานที่เกิดเพลิงไหม้หรือผู้ที่รักษาราชการแทน
จุดรวมพล	หมายถึง	จุดที่ผู้ที่อยู่ในเหตุเพลิงไหม้อพยพหนีไฟจากจุดเกิดเหตุมารวมตัวกันเพื่อการรายงานตัวและเช็คยอดจำนวนผู้อพยพเทียบกับผู้มาปฏิบัติงานในวันนั้น เพื่อจะได้ทราบว่า มีผู้ติดอยู่ในสถานที่เกิดเหตุหรือไม่
จุดรองรับการอพยพ	หมายถึง	พื้นที่ปลอดภัยที่สามารถรองรับการอพยพกรณีเกิดเพลิงไหม้ของเจ้าหน้าที่และทรัพย์สินได้
การเกิดเพลิงไหม้ขั้นต้น	หมายถึง	การเกิดเพลิงไหม้ที่ผู้อำนวยการดับเพลิงขั้นต้นเป็นผู้ควบคุมสั่งการในการปฏิบัติการดับเพลิงและสามารถดับเพลิงจนเพลิงไหม้ยุติได้
การเกิดเพลิงไหม้ขั้นรุนแรง	หมายถึง	การเกิดเพลิงไหม้ที่ผู้อำนวยการดับเพลิงขั้นต้นเข้าควบคุมสั่งการในการปฏิบัติการดับเพลิง แต่ไม่สามารถดับเพลิงจนเพลิงไหม้ยุติได้ โดยรายงานอธิบดีในฐานะผู้บัญชาการเหตุการณ์เข้าบัญชาการเหตุการณ์และประสานผู้อำนวยการเขตดุสิตในฐานะผู้ช่วยผู้อำนวยการกรุงเทพมหานครที่รับผิดชอบพื้นที่เข้าร่วมบัญชาการเหตุการณ์

**5. กระบวนการปฏิบัติงานตามแผนป้องกันและระงับอัคคีภัยของกรมป้องกันและบรรเทาสาธารณภัย (Work Flow) แบ่งเป็น 3 ระยะ ดังนี้ (ตามแผนภูมิที่ 2)**

(1) การปฏิบัติก่อนเกิดอัคคีภัย เป็นการดำเนินการต่างๆ เพื่อป้องกันและเตรียมการเผชิญเหตุการณ์อัคคีภัยไว้ล่วงหน้า โดยกำหนดให้มีการตรวจตราระบบความปลอดภัย การฝึกอบรมให้ความรู้เกี่ยวกับการป้องกันและระงับอัคคีภัย การฝึกซ้อมแผนป้องกันและระงับอัคคีภัย การรณรงค์ป้องกันอัคคีภัย การเตรียมพร้อมสำหรับการอพยพและการเตรียมพร้อมเพื่อสนับสนุนการดับเพลิง

(2) การปฏิบัติระหว่างเกิดอัคคีภัย เป็นการดำเนินการต่างๆ เพื่อให้การปฏิบัติเมื่อเกิดอัคคีภัยเป็นไปอย่างมีระบบ มีการกำหนดแนวปฏิบัติระหว่างเกิดอัคคีภัยในเวลาราชการและนอกเวลาราชการ

(3) การปฏิบัติหลังเกิดอัคคีภัย เป็นการดำเนินการต่างๆ เพื่อสำรวจ รวบรวมข้อมูลความเสียหายที่เกิดขึ้น และฟื้นฟู/ปรับปรุง/แก้ไขพื้นที่ที่ได้รับ ความเสียหายให้กลับคืนสู่สภาพเดิมหรือดีกว่าเดิมโดยเร็วที่สุด

(4) การติดตามและประเมินผลการดำเนินงาน เป็นการดำเนินงานเพื่อให้การปฏิบัติตามแผนป้องกันและระงับอัคคีภัยของกรมป้องกันและบรรเทาสาธารณภัยเป็นไปอย่างมีระบบ มีประสิทธิภาพ และเป็นรูปธรรม

แผนป้องกันและระงับอัคคีภัย  
ของกรมป้องกันและบรรเทา  
สาธารณภัย

**การปฏิบัติก่อนเกิดอัคคีภัย**  
: เน้นการป้องกันและเตรียมการเผชิญเหตุการณ์  
อัคคีภัยไว้ล่วงหน้า

**การปฏิบัติระหว่างเกิดอัคคีภัย**  
: เน้นให้การปฏิบัติเมื่อเกิดอัคคีภัยให้เป็นไป  
อย่างมีระบบ

**การปฏิบัติหลังการเกิดอัคคีภัย**  
: เน้นการฟื้นฟู/ปรับปรุง/แก้ไขพื้นที่ที่ได้รับ  
ความเสียหายให้กลับสู่สภาพปกติ

ปรับปรุง/ทบทวนแผน  
ให้เป็นปัจจุบัน

การติดตามและประเมินผล  
การดำเนินงานตามแผนฯ

1. การตรวจตราระบบ  
ความปลอดภัย
2. การฝึกอบรมให้ความรู้
3. การฝึกเพื่อทดสอบแผน
4. การรณรงค์ป้องกันอัคคีภัย
5. การเตรียมพร้อมสำหรับอพยพ
6. การเตรียมพร้อม  
เพื่อสนับสนุนการดับเพลิง

1. การปฏิบัติระหว่างเกิดอัคคีภัย  
ในเวลาราชการ
  - 1) การแจ้งเหตุเพลิงไหม้และ  
การดับเพลิงขั้นต้น
  - 2) การปฏิบัติกรณีเพลิงไหม้  
ขั้นรุนแรง
  - 3) การอพยพหนีไฟ
  - 4) การรายงานสถานการณ์
2. การปฏิบัติระหว่างเกิดอัคคีภัย  
นอกเวลาราชการ

1. การสำรวจความเสียหายและการ  
ฟื้นฟูพื้นที่ที่ได้รับผลกระทบ
2. การใช้แผนบริหารความต่อเนื่อง  
(Business Continuity Plan) ของ ปภ.  
และแผนบริหารความต่อเนื่องของ  
สำนัก/กอง/หน่วยงาน

คณะทำงานติดตามและประเมินผลการ  
ดำเนินงานตามแผนฯ อัคคีภัยของ ปภ.

แผนภูมิที่ 2

กระบวนการปฏิบัติงานตามแผนป้องกันและระงับอัคคีภัยของกรมป้องกันและบรรเทาสาธารณภัย

## 6. ขั้นตอนการปฏิบัติก่อนเกิดอัคคีภัย มีรายละเอียดดังนี้ (ตามแผนภูมิที่ 3)

### 6.1 การตรวจตราระบบความปลอดภัย

: สม. เป็นหน่วยรับผิดชอบหลัก มี สน. กค. และทุกสำนัก/กอง/หน่วยงาน เป็นหน่วยสนับสนุน  
: ให้ทุกสำนัก/กอง/หน่วยงานต้องมอบหมายเจ้าหน้าที่รับผิดชอบในการดำเนินการ  
เฝ้าระวังป้องกัน ตรวจสอบและตรวจตราความปลอดภัยของหน่วยงาน รวมทั้งจัดทำรายงานสรุปผล  
การตรวจตราความปลอดภัยอย่างน้อยปีละ 4 ครั้ง โดยหากตรวจพบระบบความปลอดภัยอยู่ในสภาพชำรุด/  
ไม่พร้อมใช้งานให้รีบแจ้งผู้บังคับบัญชาทราบ เพื่อดำเนินงานตามแนวทางที่กำหนดไว้ในแผนป้องกันและ  
ระงับอัคคีภัยของกรมป้องกันและบรรเทาสาธารณภัยโดยด่วน

### 6.2 การอบรมให้ความรู้เกี่ยวกับการป้องกันและระงับอัคคีภัย

: วปก. เป็นหน่วยรับผิดชอบหลัก  
: ให้จัดการฝึกอบรมให้แก่เจ้าหน้าที่ของ ปก. และบุคลากรของหน่วยงานที่เกี่ยวข้อง  
ตามแผนการฝึกอบรมอย่างน้อยปีละ 1 ครั้ง เพื่อให้มีความรู้เกี่ยวกับการป้องกันและระงับอัคคีภัยเบื้องต้น  
วิธีการ แจ้งเหตุเพลิงไหม้ เป็นต้น

### 6.3 การฝึกซ้อมแผนป้องกันและระงับอัคคีภัย

: ศอ. เป็นหน่วยรับผิดชอบหลัก มี สน. และ สว. เป็นหน่วยสนับสนุน  
: ให้ดำเนินการฝึกซ้อมเพื่อทดสอบแผนฯ อัคคีภัย อย่างน้อยปีละ 1 ครั้ง หรือเป็นประจำ  
ทุกเดือน สำหรับกรณีการอพยพหนีไฟให้ทำการฝึกปฏิบัติจริง และให้ สน. และ สว. รับผิดชอบประเมินผล  
การฝึกซ้อมแผนฯ เพื่อใช้เป็นข้อมูลประกอบการปรับปรุง ทบทวน และแก้ไขแผนฯ ให้มีประสิทธิภาพ  
มากยิ่งขึ้น

### 6.4 การรณรงค์ป้องกันอัคคีภัย

: ผพ. เป็นหน่วยรับผิดชอบหลัก  
: ให้ดำเนินการรณรงค์ประชาสัมพันธ์และเผยแพร่ความรู้เกี่ยวกับการป้องกันและระงับอัคคีภัย  
ผ่านสื่อต่างๆ ของ ปก. อย่างสม่ำเสมอ เพื่อให้เจ้าหน้าที่ทุกคนมีจิตสำนึกในการร่วมกันป้องกันและแก้ไข  
ปัญหาอัคคีภัยอย่างจริงจัง

### 6.5 การเตรียมพร้อมสำหรับการอพยพ

: ทุกสำนัก/กอง/หน่วยงาน เป็นหน่วยงานหลัก และมี สน. เป็นหน่วยสนับสนุน  
: ให้จัดทำแผนการอพยพของสำนัก/กอง/หน่วยงาน จัดทำบัญชีรายชื่อเจ้าหน้าที่ที่ปฏิบัติงาน  
ในสำนัก/กอง /หน่วยงาน จัดทำบัญชีเอกสารและทรัพย์สินทางราชการสำคัญที่ต้องขนย้าย เมื่อเกิด  
เหตุเพลิงไหม้ มอบหมายเจ้าหน้าที่รับผิดชอบในการขนย้ายและเก็บรักษาทรัพย์สินเอกสารและทรัพย์สิน  
สำคัญของทางราชการตามบัญชีที่จัดทำขึ้น และให้สำนัก/กอง/หน่วยงานที่จัดการประชุมเป็นหน่วยงาน  
รับผิดชอบในการจัดทำบัญชีจำนวนและรายชื่อบุคคลภายนอกที่มาประชุมในบริเวณกรมป้องกันและบรรเทา  
สาธารณภัย พร้อมทำหน้าที่ตรวจสอบยอด

### 6.6 การเตรียมพร้อมเพื่อสนับสนุนการดับเพลิง

: สม. เป็นหน่วยงานรับผิดชอบในการจัดทำแผนผังของอาคาร จุดเสี่ยงต่อการเกิดอัคคีภัย  
ระบบไฟฟ้า ระบบประปา ตำแหน่งของอุปกรณ์ดับเพลิงของแต่ละชั้นในอาคาร พร้อมทั้งจัดทำเป็นเอกสาร  
ที่สามารถนำมาใช้ได้ทันทีเมื่อเกิดอัคคีภัย

: กค. เป็นหน่วยรับผิดชอบในการดูแล ตรวจสอบ และทดสอบระบบไฟฟ้า ระบบประปา ระบบสัญญาณแจ้งเหตุเพลิงไหม้ และระบบความปลอดภัยอื่น ๆ ให้พร้อมใช้งานอยู่เสมอ หากเกิดกรณีสัญญาณแจ้งเหตุเพลิงไหม้เกิดขึ้นโดยไม่ทราบสาเหตุให้กองคลังทำการตรวจสอบหาสาเหตุและประกาศผ่านเสียงตามสายให้ทราบโดยทั่วไป รวมทั้ง หากเกิดจากการชำรุดให้ดำเนินการแก้ไขโดยเร็ว

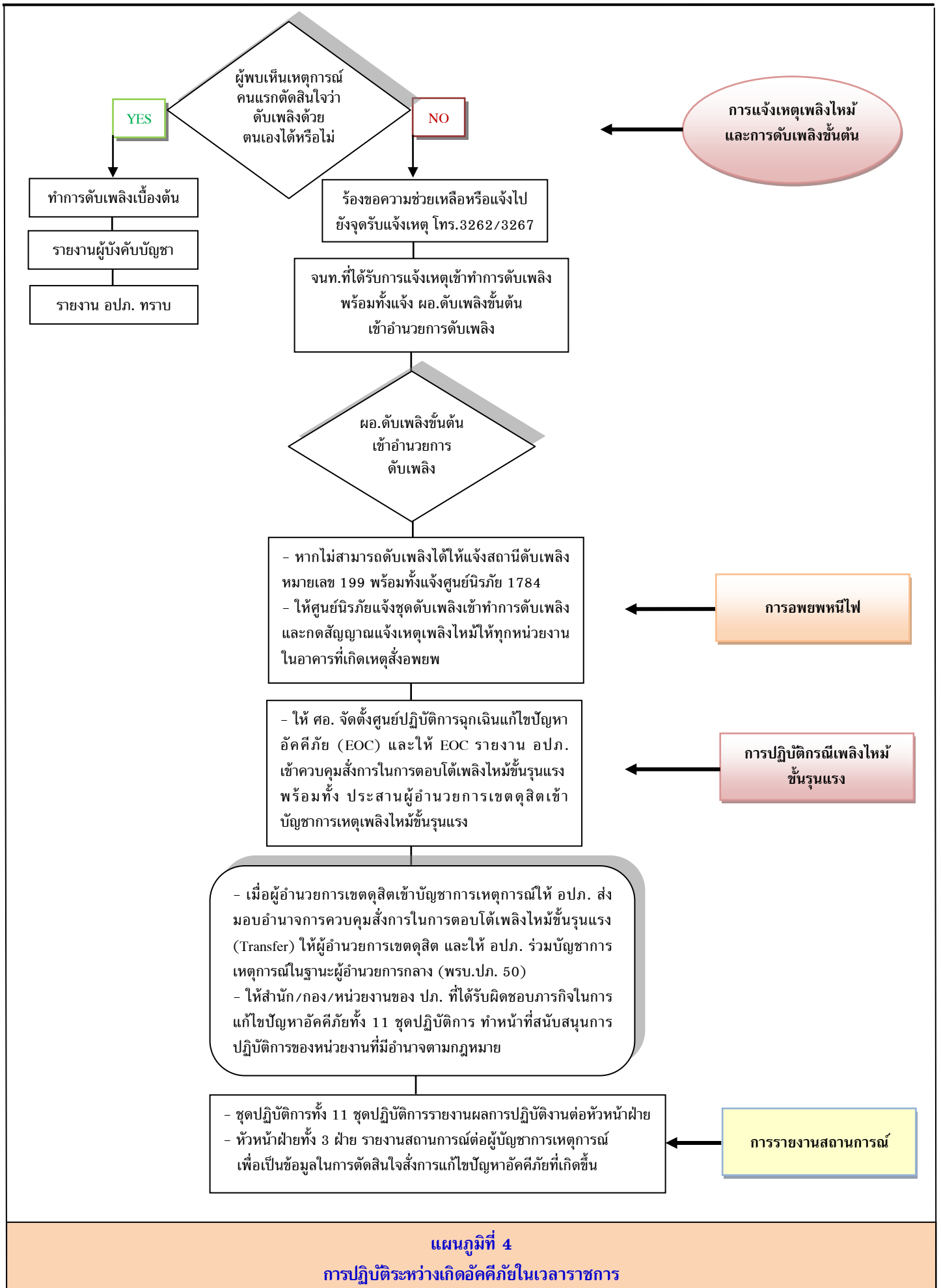
## ขั้นตอนการปฏิบัติก่อนเกิดอัคคีภัย

<p><b>การตรวจตราระบบความปลอดภัย</b></p> <p>-----</p> <p>หน่วยงานหลัก : สม. หน่วยงานสนับสนุน : สน. กค. และทุกสำนัก/กอง/หน่วยงาน</p> 	<p><b>การฝึกอบรมให้ความรู้</b></p> <p>-----</p> <p>หน่วยงานหลัก : วปก.</p> 	<p><b>การฝึกซ้อมแผนป้องกันและระงับอัคคีภัย</b></p> <p>-----</p> <p>หน่วยงานหลัก : ศอ. หน่วยงานสนับสนุน : สน. และ สว.</p> 	<p><b>การรณรงค์ป้องกันอัคคีภัย</b></p> <p>-----</p> <p>หน่วยงานหลัก : ผพ.</p> 	<p><b>การเตรียมสำหรับการอพยพ</b></p> <p>-----</p> <p>หน่วยงานหลัก : ทุกสำนัก/กอง/หน่วยงาน หน่วยงานสนับสนุน : สน.</p> 	<p><b>การเตรียมพร้อมเพื่อสนับสนุนการดับเพลิง</b></p> <p>-----</p> <p>หน่วยงานหลัก : สม. และ กค.</p> 
<p><b>แผนภูมิที่ 3</b> <b>ขั้นตอนการปฏิบัติก่อนเกิดอัคคีภัย</b></p>					

7. **ขั้นตอนการปฏิบัติระหว่างเกิดอัคคีภัย** แบ่งเป็น 2 ส่วน ได้แก่ การปฏิบัติระหว่างเกิดอัคคีภัยในเวลาราชการและนอกเวลาราชการ

7.1 **การปฏิบัติระหว่างเกิดอัคคีภัยในเวลาราชการ** แบ่งเป็น 6 ขั้นตอน ได้แก่ (ตามแผนภูมิที่ 4)

- (1) การแจ้งเหตุเพลิงไหม้และการดับเพลิงขั้นต้น
- (2) การปฏิบัติกรณีเพลิงไหม้ขั้นรุนแรง
- (3) การอพยพหนีไฟ
- (4) การรายงานสถานการณ์



**แผนภูมิที่ 4**

**การปฏิบัติระหว่างเกิดอัคคีภัยในเวลาราชการ**



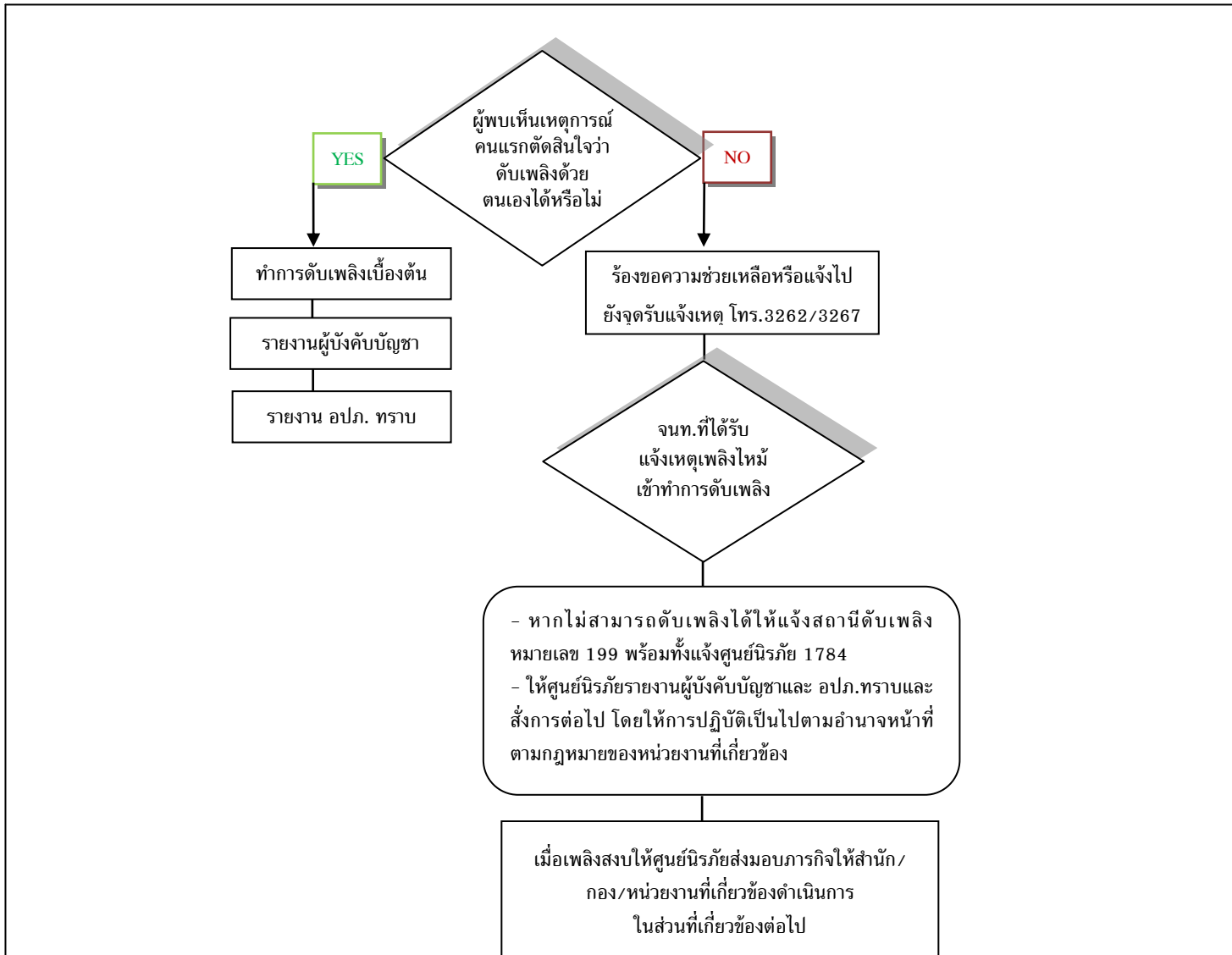
## 7.2 การปฏิบัติระหว่างเกิดอัคคีภัยนอกเวลาราชการ

ให้เจ้าหน้าที่ฝ่ายยานพาหนะและเจ้าหน้าที่รักษาความปลอดภัยประจำกรมป้องกันและบรรเทาสาธารณภัย เป็นผู้รับผิดชอบหลักในการปฏิบัติระหว่างเกิดอัคคีภัยในช่วงเวลานอกเวลาราชการ ได้แก่ เวลา 16.30 – 08.30 น. ของวันทำการ วันหยุดราชการ และวันหยุดนักชดถกซ์ โดยมีแนวทางการปฏิบัติ ดังนี้ (ตามแผนภูมิที่ 5)

(1) ให้ผู้พบเห็นเหตุการณ์คนแรกตัดสินใจว่าสามารถดับเพลิงได้ด้วยตนเองหรือไม่ หากเห็นว่าสามารถดับเพลิงได้ให้ทำการดับเพลิง หากไม่สามารถดับเพลิงได้ให้ร้องขอความช่วยเหลือหรือแจ้งเหตุเพลิงไหม้ไปยังจุดรับแจ้งเหตุเพลิงไหม้ (ฝ่ายยานพาหนะและสถานที่) ทางโทรศัพท์หมายเลข 3262 (0 2637 3262 / 081-1743885) หรือเจ้าหน้าที่รักษาความปลอดภัยประจำกรมป้องกันและบรรเทาสาธารณภัย ทางโทรศัพท์หมายเลข 3267 (0 2637 3267) หรือศูนย์นิรภัยทางสายด่วนนิรภัย 1784

(2) เมื่อเจ้าหน้าที่ของฝ่ายยานพาหนะและสถานที่ที่อยู่เวรประจำวันหรือเจ้าหน้าที่รักษาความปลอดภัยได้รับการแจ้งเหตุเพลิงไหม้ให้เข้าทำการดับเพลิง หากไม่สามารถดับเพลิงได้ให้แจ้งเหตุเพลิงไหม้ไปยังสถานีดับเพลิงใกล้เคียงผ่านหมายเลข 199 พร้อมทั้ง แจ้ง “ศูนย์นิรภัย” (ศูนย์อำนวยการบรรเทาสาธารณภัย) ผ่าน “สายด่วนนิรภัย 1784” โดยให้ศูนย์นิรภัยรายงานผู้บังคับบัญชาและอธิบดีกรมป้องกันและบรรเทาสาธารณภัยทราบและสั่งการต่อไป ทั้งนี้ ให้การปฏิบัติเป็นไปตามอำนาจหน้าที่ ตามกฎหมายของหน่วยงานที่เกี่ยวข้อง และให้เจ้าหน้าที่ของกรมป้องกันและบรรเทาสาธารณภัยทำหน้าที่เป็นผู้สนับสนุนการปฏิบัติการของหน่วยงานที่มีอำนาจหน้าที่ตามกฎหมาย

(3) เมื่อเพลิงสงบให้ศูนย์นิรภัยส่งมอบภารกิจให้สำนัก/กอง/หน่วยงานที่เกี่ยวข้องดำเนินการในส่วนที่เกี่ยวข้องต่อไป



### แผนภูมิที่ 5

#### ขั้นตอนการปฏิบัติระหว่างเกิดอัคคีภัยนอกเวลาราชการ

#### 8. ขั้นตอนการปฏิบัติหลังเกิดอัคคีภัย

เป็นการดำเนินการมาตรการต่างๆ ในการสำรวจ รวบรวมข้อมูลความเสียหายที่เกิดขึ้น และฟื้นฟู/ปรับปรุง/แก้ไขพื้นที่ที่ได้รับความเสียหายให้กลับคืนสู่สภาพเดิมหรือดีกว่าเดิม โดยดำเนินการ ดังนี้

##### 8.1 การสำรวจความเสียหายและการฟื้นฟูบูรณะพื้นที่ที่ได้รับผลกระทบ

1) ให้กองคลัง เป็นหน่วยรับผิดชอบหลักดำเนินการรวบรวมข้อมูลความเสียหายที่เกิดขึ้น โดยให้สำนัก/กอง/หน่วยงานที่เกิดอัคคีภัยสำรวจความเสียหายที่เกิดขึ้นต่อทรัพย์สินของทางราชการ และทรัพย์สินส่วนบุคคล สำหรับความเสียหายที่เกิดขึ้นต่ออาคารของทางราชการให้สำนักมาตรการป้องกันสาธารณภัย เป็นผู้สำรวจความเสียหายรวบรวมแจ้งให้กองคลังทราบ

2) ดำเนินการฟื้นฟูบูรณะ/ปรับปรุงแก้ไขพื้นที่ที่ได้รับ ความเสียหายให้กลับคืนสู่สภาพเดิม หรือ ดีกว่าเดิมโดยเร็ว

3) สรุปผลการให้ความช่วยเหลือรายงานผู้บังคับบัญชาทราบ โดยนำเสนอปัญหาอุปสรรค และแนวทางการปฏิบัติงานให้มีประสิทธิภาพยิ่งขึ้น

4) สรุปข้อมูลการให้ความช่วยเหลือ สำหรับการแถลงสถานการณ์แก่ผู้บัญชาการเหตุการณ์ (เฉพาะกรณีเพลิงไหม้ขั้นรุนแรง)

8.2 การใช้แผนบริหารความต่อเนื่อง (Business Continuity Plan) ของกรมป้องกันและบรรเทา สาธารณภัยและแผนบริหารความต่อเนื่องของสำนัก/กอง/หน่วยงาน

หากพื้นที่ของสำนัก/กอง/หน่วยงานได้รับผลกระทบจากเหตุการณ์ โดยได้ประเมิน ความเสี่ยงและวิเคราะห์ถึงผลกระทบต่อทรัพยากรที่สำคัญแล้วว่าไม่สามารถรองรับปฏิบัติงานได้ให้ปฏิบัติ ตามแผนบริหารความต่อเนื่อง (Business Continuity Plan) ของกรมป้องกันและบรรเทาสาธารณภัย และแผนบริหารความต่อเนื่องของสำนัก/กอง/หน่วยงาน

## 9. การแปลงแผนไปสู่การปฏิบัติ

แบ่งเป็น 2 ส่วน ได้แก่ (ตามแผนภูมิที่ 6)

(1) จัดทำคู่มือปฏิบัติงาน (Guideline) ตามแผนป้องกันและระงับอัคคีภัยของกรมป้องกันและ บรรเทาสาธารณภัย เพื่อให้เจ้าหน้าที่และหน่วยงานที่เกี่ยวข้องใช้เป็นแนวทางในการปฏิบัติงานตามแผน ป้องกันและระงับอัคคีภัยของกรมป้องกันและบรรเทาสาธารณภัย

(2) จัดตั้งกลไกในการติดตามผลการดำเนินงานของหน่วยงานที่รับมอบหมายภารกิจในการป้องกัน และแก้ไขปัญหาคคีภัยตามแผนป้องกันและระงับอัคคีภัยของกรมป้องกันและบรรเทาสาธารณภัย

(3) กำหนดให้ทุกสำนัก/กอง/หน่วยงานของกรมป้องกันและบรรเทาสาธารณภัยร่วมกันปรับปรุง หรือทบทวนแผนให้เป็นปัจจุบันโดยเร็ว ในกรณีที่ข้อเท็จจริงเกี่ยวกับอัคคีภัยหรือมาตรการ/แนวทางปฏิบัติการ ป้องกันและระงับอัคคีภัยที่ได้กำหนดไว้ในแผนนี้เปลี่ยนแปลงไป

